

# **XSStick<sup>®</sup>TV**

HSDPA 7,2 Mbit/s HSUPA 5,76 Mbit/s & DVB-T



## Benutzerhandbuch

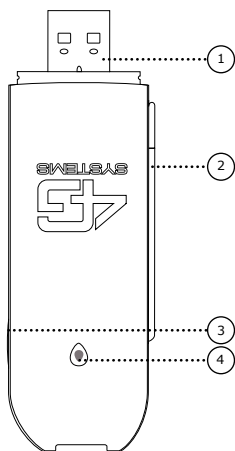
## Herzlich willkommen

Wir freuen uns, dass Sie sich für unser Produkt **XSStick®TV** entschieden haben.

### Lieferumfang

- 1 **XSStick®TV**
- 1 Bedienungsanleitung
- 1 Antennen-Adapter-Kabel

### Übersicht



1. USB-Stecker
2. Teleskop-Antenne
3. Anschlußbuchse für eine externe DVB-T Antenne
4. Anzeige-LED

### LED Bedeutung

Buntes Blinken = Netzsuche  
Rotes Blinken = SIM/PIN nicht bereit

Blinken = Mobilfunknetz erkannt  
Dauerleuchten = Internetverbindung

Grün = HSDPA / HSUPA  
Blau = UMTS  
Violett = EDGE  
Gelb = GPRS

**In Verbindung mit einem Laptop oder PC können Sie mit dem XSStick®TV im Internet surfen und fernsehen.**

Durch DVB-T ist Fernsehen überall möglich. Die Empfangsqualität des Fernsehbildes hängt stark von der Entfernung zum Sendestandort (z.B. Fernsehturm) und dem baulichen Umfeld ab.

Unter <http://www.ueberallfernsehen.de/empfangsprognose.html> finden Sie eine detaillierte Übersicht der Empfangsmöglichkeit.

Die integrierte DVB-T-Antenne kann herausgezogen werden. Sie können die Antenne unterschiedlich ausrichten, um einen besseren TV-Empfang zu erhalten.



## Einführung

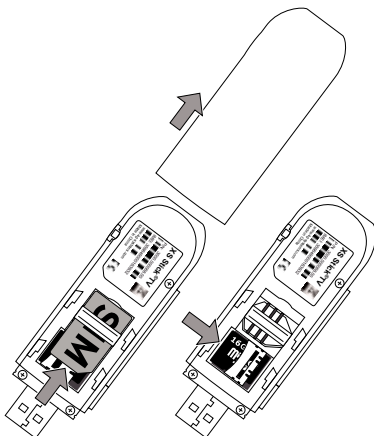
### Systemanforderungen

- USB 2.0 High Speed-Kompatibilität
- CPU Pentium 4, 1,2 GHz oder gleichwertig
- Windows™ XP SP3, Windows™ Vista, Windows™ 7
- MAC OS X™ 10.4.9 oder neuere (nur Intel Plattform)
- DVB-T wird derzeit nur von Windows™ unterstützt
- Bildschirmauflösung: mind. 800 x 600 Pixel
- Direkt X 9.0C oder höher
- Mindestens 512 MB freier RAM Speicherplatz
- Mindestens 512 MB freier Festplatten Speicherplatz

### Vorbereitung am XSStick®TV

#### SIM-Karte einsetzen und (optional) microSD-Karte einsetzen

1. Entfernen Sie den Gehäusedeckel
2. Setzen Sie die SIM/USIM-Karte in den Kartensteckplatz ein  
Die Karte muß vollständig hineingeschoben werden
3. Setzen Sie die microSD-Karte ein (optional)
4. Schließen Sie den Gehäusedeckel



## *Hinweis:*

Entfernen Sie weder die microSD-Karte noch die SIM-Karte, wenn sie verwendet wird. Durch das Entfernen einer der Karten im Betrieb kann die Karte, das Gerät und die auf der Karte gespeicherten Daten beschädigt werden.

## **Inbetriebnahme**

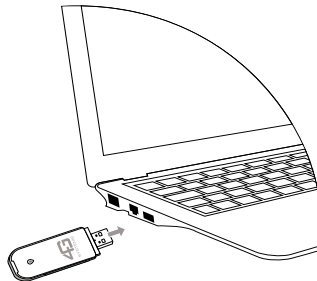
Der Installations- bzw. Deinstallationsvorgang des **XSStick®TV** kann je nach Betriebssystem unterschiedlich ablaufen. Folgen Sie bitte den Systemhinweisen während des Betriebs.

### **XS StickTV an einen PC anschließen**

#### *Hinweis:*

Schalten Sie zuerst den Computer ein. Schließen Sie dann den **XSStick®TV** an den Computer an. Anderenfalls kann der **XSStick®TV** nicht ordnungsgemäß installiert werden.

1. Sollten Sie die **XSManager** Software schon auf Ihrem PC installiert haben, deinstallieren Sie diese bitte zunächst.
2. Schließen Sie den **XSStick®TV** an die USB-Schnittstelle des Laptops oder PC's an.



3. Das Betriebssystem erkennt automatisch neue Hardware und startet den Installationsassistenten.
4. Befolgen Sie die Anweisungen des Installationsassistenten.

5. Nach erfolgreicher Installation werden die Desktopsymbole **XSManager** und **DVB-T** auf dem Desktop angelegt.

Nachdem die Software installiert wurde, startet automatisch der **XSManager** und erwartet Ihre Mitwirkung bei dem ersten Verbindungsaufbau mit dem Internet.

### **Internetverbindung herstellen**

1. Verbinden Sie den **XSStick®TV** bei eingelegter SIM-Karte mit einem freien USB-Anschluss des Computers oder Laptops.
2. Das Betriebssystem erkennt den **XSStick®TV** automatisch und startet selbstständig den **XSManager**.  
Sollte der **XSManager** nicht automatisch starten, können Sie den Start auch manuell ausführen. Klicken Sie dazu einfach auf Ihrem Desktop das Symbol für den **XSManager** doppelt.
3. Geben Sie Ihre PIN-Nummer ein.  
(Die PIN-Nummer finden Sie in den Unterlagen Ihres Service-Providers)
4. Die Internetverbindung wird über den Menüpunkt **Verbinden** aufgebaut.

### **MAC OS X™ 10.4.9 oder neuere**

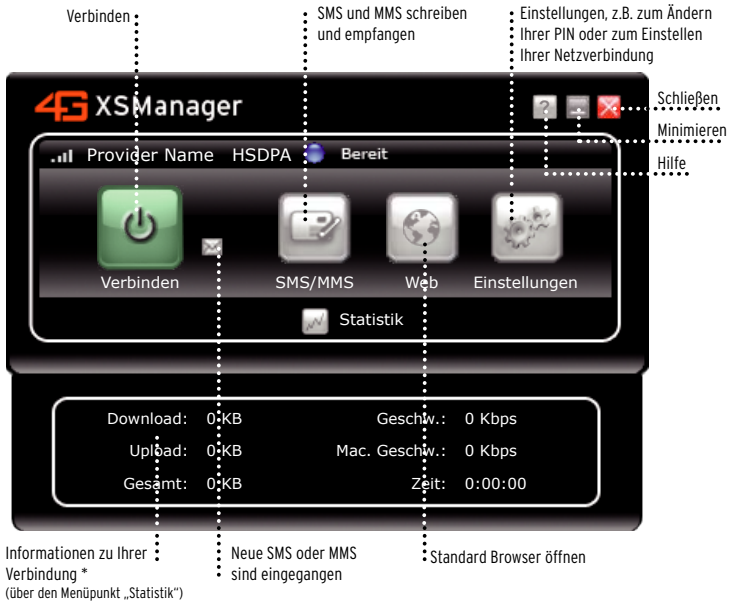
Wenige Sekunden nachdem der **XSStick®TV** mit dem Computer verbunden wurde, erscheint das **XSManager** CD Symbol auf dem Desktop.

Öffnen Sie dieses Symbol und ein Fenster mit dem Disk-Image XSManager.dmg erscheint. Durch doppelklicken dieser Datei wird ein virtuelles Laufwerk geöffnet in dem Sie die **XSManager**-Installation starten können.

Folgen Sie dann den Anweisungen des Installationsprogramms.

## Weitere Funktionen des XSManagers

Mit dem **XSManager** stehen Ihnen noch weitere Funktionen zur Verfügung:



\* Zahlen mit Toleranzabweichung. Die verbindlichen Zahlen entnehmen Sie bitte Ihrem EVN Ihres Serviceproviders.

## ***Installation der TV-Software ArcSoft TotalMedia TV***

Nach erfolgter Installation des Programms **XSManager**, startet automatisch die Installation des TV-Empfangsprogramms ArcSoft TotalMedia TV.

Der Setup-Assistent führt Sie automatisch durch die Installation. Folgen Sie den angezeigten Installationsanweisungen.

Nach erfolgreicher Installation wird ein Desktopsymbol **DVB-T** angelegt.

Starten Sie die Software ArcSoft TotalMedia TV durch einen Doppelklick auf das Desktopsymbol.

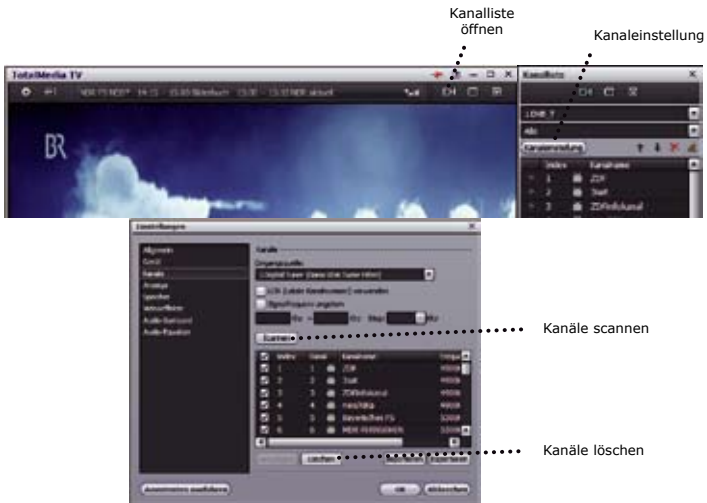
Ist die Empfangssignalstärke gut, startet automatisch der Sendersuchlauf.

Ist das Empfangssignal zu schwach, versuchen Sie es mit einem Standortwechsel oder mit einer externen Antenne.



## Ortswechsel mit dem XSStick®TV

Um nach einem erfolgten Standortwechsel alle in der Region verfügbaren Sender empfangen zu können, ist es erforderlich einen Sendersuchlauf durchzuführen.



Öffnen Sie die Kanalliste über den Button CH im TotalMedia TV Fenster.

In der Kanalliste betätigen Sie den Kanaleinstellung Button woraufhin sich das Fenster Einstellungen öffnet.

Löschen Sie zunächst die vorhandene Kanalliste.

Hierzu markieren Sie in der Liste den ersten Kanal, danach scrollen Sie die Liste bis zum Ende hinunter und markieren, bei gedrückter Shift-Taste (Hochstelttaste), den letzten Kanal.

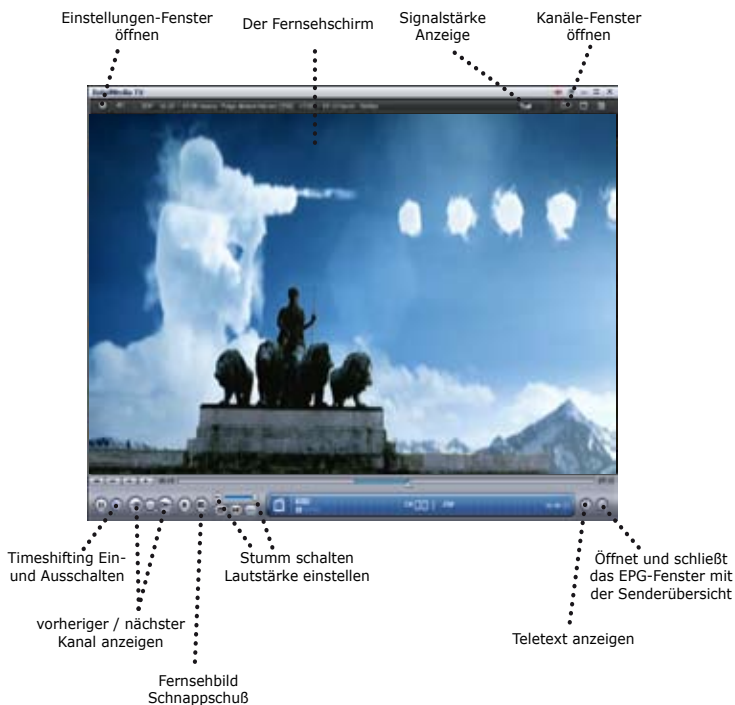
Mit dem Button Löschen, löschen Sie die Kanäle.

Nun starten Sie den Sendersuchlauf mit einem Klick auf Scannen, der Sendersuchlauf kann mehrere Minuten in Anspruch nehmen.

Mit einem abschliessenden Klick auf OK werden die gefundenen Sender gespeichert.

## Weitere Funktionen des ArcSoft TotalMedia TV

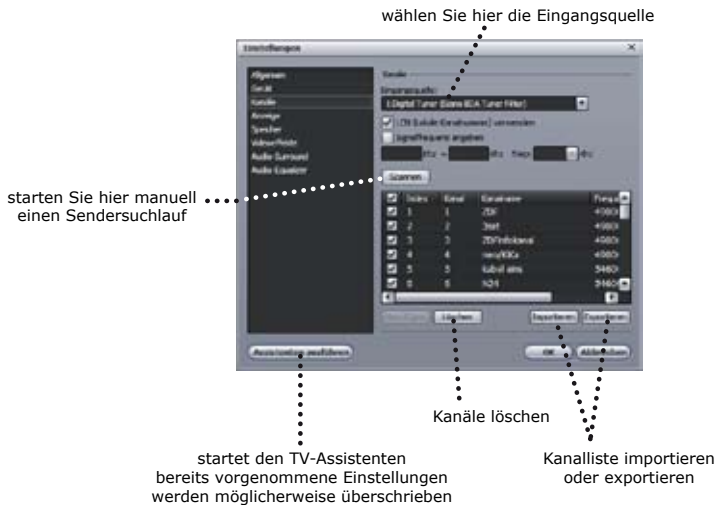
### Das TV-Fenster



## Die Kanalliste



## Das Kanaleinstellung Fenster



## ***Hinweise zu Kosten und Gebühren***

### **Kosten**

Die Nutzung von DVB-T mit dem **XSStick®TV** ist kostenfrei möglich.

### **Gebühren**

Laptops/PC gelten in Verbindung mit DVB-T als Fernsehgeräte und sind Rundfunkgebührenpflichtig.

## ***Sicherheitsinformationen***

Lesen Sie die Sicherheitsinformationen gründlich durch, um eine korrekte und sichere Verwendung Ihres **XSStick®TV** zu gewährleisten.

### **Störungen**

Verwenden Sie den **XSStick®TV** nicht, wenn die Verwendung des Geräts verboten ist, eine Gefahr darstellt oder Störungen bei anderen elektrischen Geräten verursacht.

### **Medizinische Geräte**

1. Verwenden Sie den **XSStick®TV** nicht in Krankenhäusern und Gesundheitseinrichtungen, und befolgen Sie die entsprechenden Vorschriften und Bestimmungen.
2. Manche drahtlose Geräte können sich auf die Funktionsweise von Hörgeräten auswirken. Wenden Sie sich bei Problemen dieser Art an den Anbieter.
3. Wenn Sie ein elektronisches medizinisches Gerät verwenden, wenden Sie sich an einen Arzt oder den Gerätehersteller, und lassen Sie sich bestätigen, ob sich die Funkwellen auf den Betrieb dieses elektronischen Geräts auswirken.

## Umgebungen mit entzündlichen und explosiven Stoffen

Verwenden Sie den **XSStick®TV** nicht in Umgebungen, in denen entzündliche und explosive Stoffe gelagert sind, und befolgen Sie die entsprechenden Vorschriften, um Explosionen und Feuer zu vermeiden. Zu solchen Umgebungen, in denen entzündliche und explosive Stoffe gelagert sind, zählen u.a. folgende Orte:

1. Tankstellen.
2. Tanklager (z.B. das Lager unter Deck eines Schiffs).
3. Behälter/Fahrzeuge zur Lagerung oder zum Transport von Brennstoffen oder Chemikalien.
4. Umgebungen, in denen die Luft chemische Stoffe und Partikel enthält (z.B. Körnchen, Staub oder Metallpulver).
5. Umgebungen, in denen Schilder auf Sprengstoff hinweisen.
6. Umgebungen, in denen Schilder dazu auffordern, bidirektionale drahtlose Geräte auszuschalten.
7. Umgebungen, in denen Fahrzeugmotoren im Allgemeinen ausgeschaltet werden müssen.

## Verkehrssicherheit

1. Befolgen Sie bei der Verwendung des **XSStick®TV** die regionalen Gesetze und Bestimmungen. Verwenden Sie den **XSStick®TV** nicht während der Fahrt, um Unfälle zu vermeiden.
2. Hochfrequenzwellen (HF) können sich auf die Funktionsweise elektronischer Systeme in Fahrzeugen auswirken. Weitere Informationen erhalten Sie vom Fahrzeughersteller.
3. Platzieren Sie den **XSStick®TV** in einem Fahrzeug nicht über dem Airbag oder im Entfaltungsbereich des Airbags. Andernfalls kann der **XSStick®TV** durch die starke Kraft bei der Auslösung des Airbags zu Verletzungen führen.
4. Befolgen Sie die Vorschriften und Bestimmungen von Fluggesellschaften. Schalten Sie den **XSStick®TV** in Flugzeugen aus. Andernfalls können die Funkwellen des **XSStick®TV** Störungen der Flugsteuerung verursachen.
5. Öffnen Sie nicht das Gehäuse des **XSStick®TV**, da dies das Risiko von Verletzungen oder Beschädigungen mit sich bringt. Bei missbräuchlicher und unsachgemäßer Behandlung, Gewaltanwendung und bei Eingriffen, die nicht von unserer autorisierten Service-Niederlassung vorgenommen wurden, erlischt der Garantieanspruch.

## Sicherheit von Kindern

Lassen Sie Kinder den **XSStick®TV** nicht unbeaufsichtigt benutzen. Kleine und spitze Bauteile des **XSStick®TV** können eine Gefahr für Kinder darstellen oder zu Erstickung führen, wenn Kinder die Bauteile verschlucken.

## Umweltschutz

Befolgen Sie die regionalen Bestimmungen im Hinblick auf die Entsorgung des Verpackungsmaterials, von elektronischen Altgeräten und Zubehör. Unterstützen Sie deren Recycling.

## WEEE-Zulassung



Der **XSStick®TV** erfüllt die wichtigsten Anforderungen und andere relevante Bestimmungen der Richtlinie 2002/96/EG zu elektrischen und elektronischen Geräten und deren Entsorgung (WEEE-Richtlinie).

## RoHS-Zulassung

Der **XSStick®TV** entspricht der Richtlinie 2002/95/EG zur Einschränkung der Verwendung bestimmter gefährlicher Substanzen in elektrischen und elektronischen Geräten (RoHS-Richtlinie).

## Einhaltung von Gesetzen und Bestimmungen

Befolgen Sie bei der Verwendung des **XSStick®TV** die geltenden Gesetze und Bestimmungen. Respektieren Sie die Privatsphäre und die Rechte anderer.

## Pflege und Wartung

Es ist normal, dass sich der **XSStick®TV** während der Verwendung erwärmt. Beenden Sie vor der Reinigung oder Wartung des **XSStick®TV** sämtliche Anwendungen, und trennen Sie den **XSStick®TV** vom PC.

1. Verwenden Sie den **XSStick®TV** und dessen Zubehör vorsichtig und in einer sauberen Umgebung. Bringen Sie den **XSStick®TV** nicht in die Nähe von Feuer oder einer brennenden Zigarette.
2. Schützen Sie den **XSStick®TV** und dessen Zubehör vor Wasser und Dampf, und halten Sie ihn trocken.
3. Werfen und biegen Sie den **XSStick®TV** nicht, und lassen Sie ihn nicht fallen.
4. Reinigen Sie den **XSStick®TV** mit einem weichen angefeuchteten Antistatiktuch. Verwenden Sie keine chemischen Stoffe (wie z.B. Alkohol und Benzol), chemische Reinigungsmittel oder Pulver zur Reinigung.
5. Lassen Sie den **XSStick®TV** und dessen Zubehör nicht an einem Ort mit einer sehr hohen oder niedrigen Temperatur liegen.
6. Verwenden Sie ausschließlich vom Hersteller empfohlenes Zubehör für den **XSStick®TV**. Wenden Sie sich an den autorisierten Kundendienst, falls Sie ein ungewöhnliches Verhalten des **XSStick®TV** oder dessen Zubehör beobachten.
7. Nehmen Sie den **XSStick®TV** oder dessen Zubehör nicht auseinander. Andernfalls verfällt die Garantie.

## Notruf

Die Funktion des **XSStick®TV** hängt vom Empfang und der Übertragung von Funkwellen ab. Aus diesem Grunde kann eine Verbindung nicht unter allen Umständen gewährleistet werden. In einer Notfallsituation sollten Sie sich nicht ausschließlich auf den **XSStick®TV** zur Kommunikation verlassen.

## Spezifische Absorptionsrate (SAR)

Ihr **XSStick®TV** ist ein Sender und Empfänger von Funkwellen. Er wurde so entwickelt, dass die von internationalen Richtlinien empfohlenen Grenzwerte für die Belastung durch Funkwellen nicht überschritten werden. Diese Richtlinien wurden von der unabhängigen wissenschaftlichen Organisation ICNIRP (Internationale Kommission für den Schutz vor nichtionisierender Strahlung) entwickelt und enthalten einen Sicherheitsbereich, um den Schutz aller Menschen, unabhängig von Alter und Gesundheitszustand, zu gewährleisten.

Die Richtlinien verwenden als Maßeinheit die spezifische Absorptionsrate (SAR). Der SAR-Grenzwert für drahtlose Geräte beträgt 2,0 W/kg, und der höchste für dieses Gerät ermittelte SAR-Wert erfüllt diesen Grenzwert.

## **Betrieb am Körper**

Wichtige Sicherheitsinformationen zur Belastung durch Hochfrequenzwellen:

1. Zur Einhaltung der Richtlinien für die Belastung durch Hochfrequenzwellen muß ein Mindestabstand von 1,5 cm zwischen Gerät und Körper eingehalten werden.
2. Bei Nichtbeachten dieser Anweisung kann die Belastung durch Hochfrequenzwellen die Grenzwerte der Richtlinien überschreiten.

## **Gesetzliche Vorschriften**

Die nachfolgenden Genehmigungen und Hinweise treffen auf bestimmte Regionen wie angegeben zu.

4G Systems und das Logo "4G" sind registrierte Handelsmarken der 4G Systems GmbH & Co. KG und durch die hierauf anwendbaren Gesetze geschützt. Andere in diesem Handbuch erwähnte Produkt- und Firmennamen können Marken oder Handelsnamen ihrer jeweiligen Inhaber sein.

## **CE-Zulassung (Europäische Union)**



Der **XSStick®TV** ist in den Mitgliedstaaten der EU zugelassen. Er erfüllt die wichtigsten Anforderungen und anderen relevanten Bestimmungen der Richtlinie 1999/5/EG für Radio- und Telekommunikationsendgeräte (R&TTE-Richtlinie).





Copyright © 2010 4G Systems GmbH & Co. KG. Alle Rechte weltweit vorbehalten.

(Dokumentennummer: 4601.000023.01)

Dieses Dokument sowie die zugehörige Software sind Eigentum der 4G Systems GmbH & Co. KG oder ihrer Zulieferer und durch Gesetze zum Schutze des Urheberrechts und andere Gesetze geschützt. Sie werden unter einer Lizenz vertrieben, durch die Nutzung, Reproduktion, Vertrieb und Dekompilierung eingeschränkt werden. Weder der Erhalt noch der Besitz dieses Dokumentes ermächtigt Sie, dessen Inhalte ganz oder teilweise auf Papier, elektronisch oder auf einem anderen Medium zu reproduzieren, weiterzugeben oder anderen den Zugang dazu zu ermöglichen. Kein Teil dieses Dokumentes darf in irgendeiner Form und Weise ohne vorherige schriftliche Zustimmung der 4G Systems GmbH & Co. KG reproduziert werden. Darüber hinaus gelten für diese Dokumentation die Bestimmungen des Software-Lizenzvertrags. Alle Warenzeichen oder Handelsmarken, die in diesem Dokument erwähnt werden, sind Eigentum der entsprechenden Firmen.

[www.4g-systems.com](http://www.4g-systems.com)